

november 2018



Meldcode huiselijk geweld en kindermishandeling

Deze meldcode voor het basisonderwijs is gebaseerd op de meldcode huiselijk geweld en kindermishandeling, ministerie van Volksgezondheid, Welzijn en Sport, januari 2019 en het afwegingskader meldcode 'Onderwijs en Leerplicht/RMC', januari 2019.

Inhoudsopgave

Pagina

Afspraken over het handelen bij signalen van huiselijk geweld en kindermishandeling	3
Stroomschema 'Stappenplan bij signalen van huiselijk geweld en kindermishandeling'	4
Toelichting op het stroomschema	5
Toelichting bij de stappen 4 en 5 op basis van het afwegingskader meldcode Onderwijs en Leerplicht/RMC	6
Signalen van kindermishandeling	7

Afspraken over het handelen bij signalen van huiselijk geweld en kindermishandeling

Het bevoegd gezag van de SO/VSO Mikado overwegende

- dat SO/VSO Mikado verantwoordelijk is voor een goede kwaliteit van dienstverlening aan de leerlingen en dat deze verantwoordelijkheid zeker ook aan de orde is in geval van dienstverlening aan leerlingen die (vermoedelijk) te maken hebben met huiselijk geweld of kindermishandeling;
- dat van de medewerkers die werkzaam zijn bij SO/VSO Mikado op basis van deze verantwoordelijkheid wordt verwacht dat zij in alle contacten met leerlingen en ouder(s) / verzorger(s) attent zijn op signalen die kunnen duiden op huiselijk geweld of kindermishandeling en effectief reageren op deze signalen;
- dat SO/VSO Mikado een meldcode wenst vast te stellen, zodat medewerkers die binnen SO/VSO Mikado werkzaam zijn, weten welke stappen van hen worden verwacht bij signalen van huiselijk geweld of kindermishandeling;
- dat onder *huiselijk geweld* wordt verstaan: (dreigen met) geweld, op enigerlei locatie, door iemand uit de huiselijke kring, waarbij onder geweld wordt verstaan: de fysieke, seksuele of psychische aantasting van de persoonlijke integriteit van het slachtoffer, daaronder ook begrepen eer-gerelateerd geweld en vrouwelijke genitale verminking (meisjesbesnijdenis). Tot de huiselijke kring van het slachtoffer behoren: (ex)partners, gezinsleden, familieleden en huisgenoten;
- dat onder *kindermishandeling* wordt verstaan: iedere vorm van een voor een leerling met een verstandelijke beperking jonger dan 18 jaar bedreigende of gewelddadige interactie van fysieke, psychische of seksuele aard, die de ouders of andere personen ten opzichte van wie de minderjarige in een relatie van afhankelijkheid staat, actief of passief opdringen, waardoor ernstige schade wordt berokkend aan de minderjarige in de vorm van fysiek of psychisch letsel. Hieronder vallen ook verwaarlozing en onthouden van essentiële hulp, medische zorg en onderwijs;
- dat onder *medewerker* in deze code wordt verstaan: de medewerker die voor SO/VSO Mikado werkzaam is en die in dit verband aan leerlingen van SO/VSO Mikado zorg, begeleiding of een andere wijze van ondersteuning biedt. Hieronder worden medewerkers bedoeld met een contract met SO/VSO Mikado, stagiaires, medewerkers uit de zorg en vrijwilligers
- dat onder *leerling* in deze code wordt verstaan: de leerling aan wie de medewerker zijn professionele diensten verleent;

In aanmerking nemende:

- De Wet op maatschappelijke ondersteuning;
- De Wet op de jeugdzorg;
- De Wet bescherming persoonsgegevens;
- De Wet op het primair onderwijs;
- Het privacyreglement van SO/VSO Mikado.

stelt de volgende Meldcode Huiselijk Geweld en Kindermishandeling vast.

Stappenplan bij signalen van huiselijk geweld en kindermishandeling

Stap 1

Signalen in kaart brengen

Stap 2

Overleg met een collega en raadpleeg eventueel Veilig Thuis

Stap 3

Gesprek met cliënt

Stap 4

Wegen van huiselijk geweld/kindermishandeling

- Heb ik op basis van stap 1 tot en met 3 een vermoeden van huiselijk geweld of kindermishandeling?
- Heb ik een vermoeden van acute of structurele onveiligheid?

Stap 5

Neem twee beslissingen

1. Is melden noodzakelijk?

Melden is noodzakelijk als er sprake is van:

- Acute onveiligheid
- Structurele onveiligheid

2. Is hulp verlenen of organiseren (ook) mogelijk?

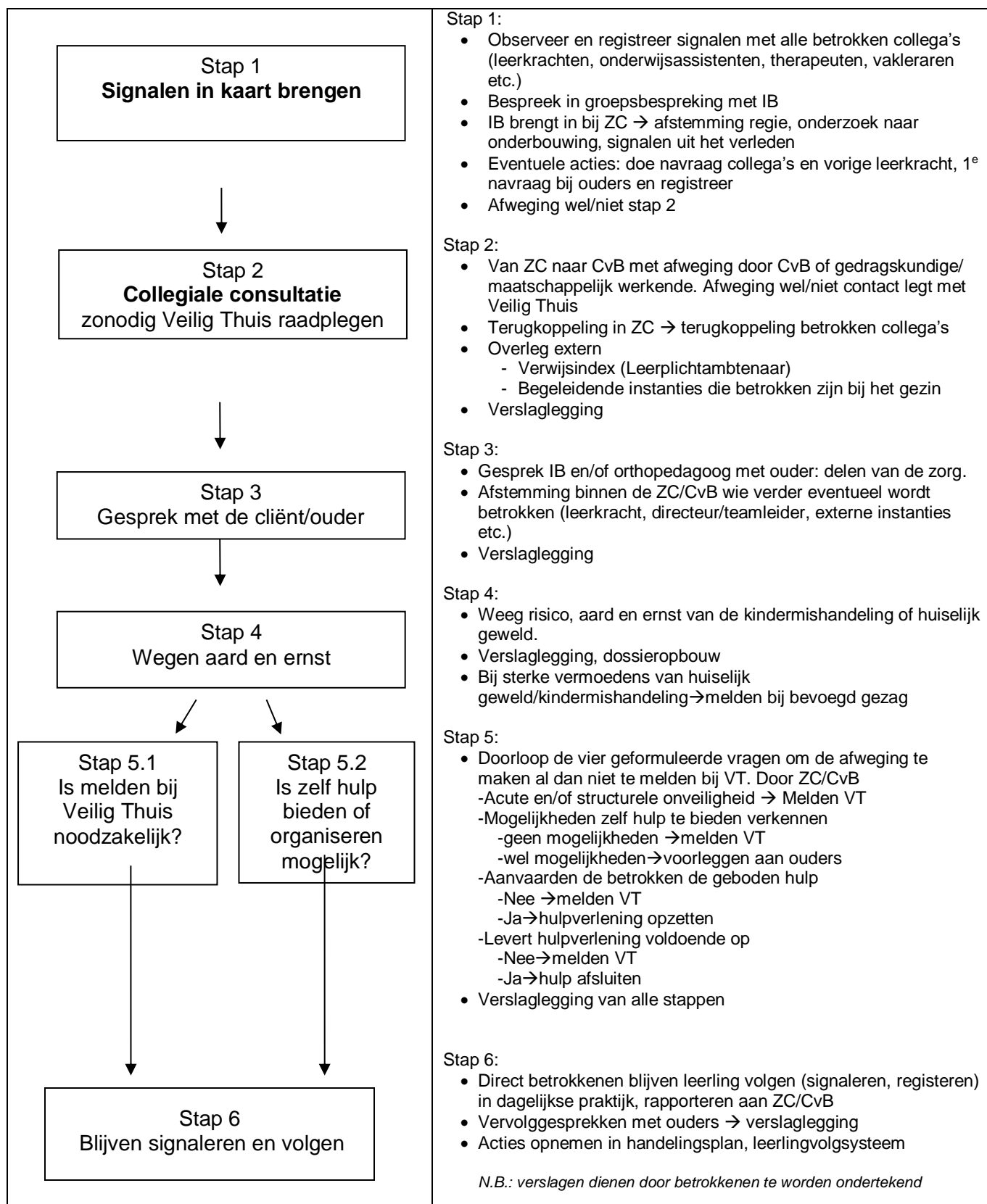
Hulp verlenen is mogelijk als:

- De professional in staat is om effectieve/passende hulp te bieden of organiseren
- De betrokkenen meewerken aan de geboden of georganiseerde hulp
- De hulp leidt tot duurzame veiligheid

Indien hulp verlenen op basis van een van deze punten niet mogelijk is, is melden bij Veilig Thuis noodzakelijk.

Toelichting op 'Stappenplan bij signalen van huiselijk geweld en kindermishandeling'

IB = intern begeleider, ZC= zorgcommissie, CvB = commissie van begeleiding, VT = Veilig Thuis



Toelichtingen bij de stappen 4 en 5 op basis van het afwegingskader meldcode Onderwijs en Leerplicht/RMC

Stap 4

1. Vermoeden wegen

Ik heb de stappen 1 t/m 3 van de Meldcode doorlopen en

A: op basis van deze doorlopen stappen is er geen actie nodig: dossier vastleggen en sluiten

B: ik heb een sterk vermoeden van huiselijk geweld en/of kindermishandeling
Het bevoegd gezag van mijn school is op de hoogte (in geval het vermoeden door schoolmedewerker wordt geconstateerd). Ga verder naar afweging 2.

Stap 5

2. Veiligheid

Op basis van de stappen 1 t/m 4 van de Meldcode schatten wij als school (functionarissen en bevoegd gezag)/leerplicht in dat er sprake is van acute en/of structurele onveiligheid:

A: NEE -> ga verder naar afweging 3

B: JA of twijfel -> direct (telefonisch) (anoniem) melding doen bij Veilig Thuis. De afwegingen hierna worden met Veilig Thuis doorlopen.

3. Hulp

Ben ik, of iemand anders in mijn school¹ of een ketenpartner² /ben ik als leerplichtambtenaar in staat om effectieve hulp te bieden of te organiseren en kan de dreiging voor mogelijk huiselijk geweld of kindermishandeling afgewend worden?

A: NEE -> melden bij Veilig Thuis, die binnen 5 werkdagen een besluit neemt en terugkoppelt naar de melder

B: JA -> ga verder met afweging 4

4. Hulp

Aanvaarden de betrokkenen de hulp zoals in afweging 3 is georganiseerd en zijn zij bereid zich actief in te zetten?

A: NEE -> melden bij Veilig Thuis

B: JA -> hulp in gang zetten, termijn afspreken waarop effect meetbaar of merkbaar moet zijn. Zo concreet mogelijk maken en documenteren. Spreek af wie welke rol heeft en benoem casemanager. Spreek af welke taken alle betrokkenen en specifiek de casemanager heeft, zodat de verwachtingen voor iedereen helder zijn. Leg vast, voer uit en ga verder met afweging 5.

5. Resultaat

Leidt de hulp binnen de afgesproken termijn tot de afgesproken resultaten ten aanzien van de veiligheid, het welzijn en/of het herstel van de direct betrokkenen?

A: NEE -> melden bij Veilig Thuis

B: JA -> hulp afsluiten met vastgelegde afspraken over het monitoren³ van de veiligheid van alle betrokkenen.

Signalen van kindermishandeling

Bij het gebruik van deze informatie is voorzichtigheid geboden. Het opmerken van één of enkele signalen hoeft geen grond te zijn voor een vermoeden van kindermishandeling. Een andere oorzaak is ook mogelijk. Bovendien is de hieronder gepresenteerde signalenlijst niet volledig. Ook andere signalen kunnen wijzen op kindermishandeling. Of andere signalen vanuit het contact met de ouders.

Lichamelijke signalen

- Onverklaarbare blauwe plekken, schaafwonden, kneuzingen
- Krab-, bijt of brandwonden
- Littekens
- Slechte verzorging wat betreft kleding, hygiëne, voeding
- Onvoldoende geneeskundige/tandheeskundige zorg
- Ontwikkelingsachterstanden (motoriek, spraak, taal, emotioneel, cognitief)
- Ernstige psychosomatische klachten: buikpijn, hoofdpijn, misselijk, vermoeidheid etc.
- Genitale verwondingen
- Jeuk, uitslag of infectie bij vagina of anus
- Recidiverende urineweginfecties
- Niet zindelijk (vanaf 4 jaar)
- Klein voor de leeftijd
- Leerling komt steeds bij andere artsen/ziekenhuizen
- Houterige manier van bewegen (benen, bekken 'op slot')
- Pijn bij lopen en /of zitten
- Seksueel overdraagbare aandoening
- Slaapproblemen
- Voeding/eetproblemen
- Opvallende vermagering of juist dikker worden
- Afwijkende groei- of gewichtscurve
- Angst of schrikreacties bij onverwacht lichamenlijk contact
- Lichaam stijf houden bij optillen
- Angstig bij het verschonen
- (Angst voor) zwangerschap
- Abortus
- Vertraagd intreden puberteit
- Anorexia / boulimia

Sociaal- emotionele en Gedragssignalen:

- Ontwikkelingsachterstanden (motoriek, spraak, taal, emotioneel, cognitief)
- Ernstige psychosomatische klachten: buikpijn, hoofdpijn, misselijk, vermoeidheid etc.
- Extreem zenuwachtig, gespannen, angstig of boos
- Overijverig
- Extreem verantwoordelijkheidsgevoel
- Jong of ouwelijk gedrag
- Teruggetrokken gedrag
- In zichzelf gekeerd, depressief
- Kind is bang voor de ouder
- Altijd waakzaam
- Plotselinge onverklaarbare verandering in gedrag
- Veel aandacht vragen op een vreemde manier
- Vastklampen of juist veel afstand houden
- Niet bij de leeftijd passende kennis van of omgang met seksualiteit
- Slaapproblemen
- Angst of schrikreacties bij onverwacht lichamenlijk contact
- Niet spelen met andere leerlingen (vanaf 3 jaar)
- Te afwijkend spel (ongebruikelijke thema's die kunnen wijzen op kindermishandeling)

- Snel straf verwachten
- Agressieve reacties naar andere leerlingen
- Geen interesse in speelgoed/spel
- Zelfverwondend gedrag
- Suïcidaal gedrag
- Weglopen van huis
- Stelen, brandstichting, vandalisme
- Spijbelen
- Crimineel gedrag
- Verslaafd aan alcohol of drugs
- Promiscuïteit/prostitutie
- Relatieve geweld

Extra voor 12-18 jarigen (verstandelijke leeftijd)

- Suïcidaal gedrag
- Anorexia
- Boulimia
- Weglopen van huis
- Stelen, brandstichting, vandalisme
- Spijbelen
- Crimineel gedrag
- Verslaafd aan alcohol of drugs
- Promiscuïteit/prostitutie
- Relatieve geweld

Typische schoolsignalen

- Leerproblemen
- Taal- of spraakproblemen
- Plotselinge drastische terugval in schoolprestaties
- Faalangst
- Veel schoolverzuim (zonder duidelijke reden)
- Altijd heel vroeg op school zijn en na schooltijd op school blijven
- Regelmatig te laat op school komen
- Geheugen- of concentratieproblemen
- Geen of weinig belangstelling van de ouders voor (de schoolprestaties van) hun kind
- Angstig bij het omkleden (bv. gym, zwemmen) of te vrij
- Afwijkend gedrag wanneer de ouders het kind van school halen
- De leerling wordt onverwacht uitgeschreven zonder afscheid
- Onverzorgd naar school
- Zonder ontbijt naar school/geen lunchpakket
- Ouders nemen schooladviezen niet over
- Te hoge druk op schoolprestaties
- Geïsoleerd van medeleerlingen

Typische thuissignalen

- Onveilige behuizing
- Onhygiënische leefruimte
- Sociaal geïsoleerd
- Leerling gedraagt zich anders als de ouders in de buurt zijn
- Gezin verhuist vaak
- Gezin kampt met diverse problemen: werkeloosheid, uitkering, migratie
- Belast kind met volwassen zorgen of problemen
- Gezin wisselt vaak van huisarts of specialist
- Huwelijksproblemen van ouders
- Regelmatig wisselende samenstelling van gezin
- Geweld tussen gezinsleden
- Lichamelijk straffen is gangbaar
- Ouder schreeuwt ten onrechte of onvoorspelbaar naar een leerling
- Ouder gebruikt scheldwoorden richting het kind
- Ouder is denigrerend naar het kind
- Ouder troost kind niet bij huilen
- Ouder reageert niet of nauwelijks op het kind
- Ouder komt afspraken niet na
- Ouder heeft irreële verwachtingen over het kind
- Veel ziekte in gezin
- Cognitieve beperking ouder(s)
- Psychische/psychiatrische problematiek ouder(s)

Extra bij meisjes m.b.t. Loverboys

- Vermoeid en vermagerd
- Stemningswisselingen
- Seksueel wervend gekleed
- Automutilatie
- Ineens veel geld en dure spullen
- Verschillend gedrag vertonen in verschillende situaties
- Steeds minder binding met thuis; veel op straat
- Veel problemen thuis
- Andere meisjes werven voor prostitutie of escortservice
- Tatoeages (met een mannen naam)
- Alcohol-/Druggebruik
- Schoolverzuim/spijbelen
- Sporen van lichamelijk geweld

Signalen zwangere vrouwen

- Alcohol- of druggebruik
- Roken
- Afzijdig houden van prenatale zorg
- Geen vaste verblijfplaats
- Onverzorgd
- Geïsoleerd leven
- Geen sociaal netwerk
- Psychische problemen
- Een verwarde indruk
- Onvoorbereid op bevalling en/of komst kind
- Verbergen zwangerschap
- Het kind niet willen